

**ZESPÓŁ PAŃSTWOWYCH SZKÓŁ MUZYCZNYCH IM. F. NOWOWIEJSKIEGO W
SZCZECINIE**

**Program nauczania przedmiotu literatura muzyczna w
szkołach muzycznych II stopnia**

dla zawodu muzyk 343602

Dorota Kalinowska

2021

Program powstał w oparciu o program nauczania

*„Program nauczania
przedmiotu literatura muzyczna
w szkołach muzycznych II stopnia”
Doroty Kalinowskiej i Renaty Wilento*

**Program dopuszczony przez Ministra Kultury
do użytku w szkołach muzycznych II st.;
Nr dopuszczenia 2/2004**

„Zrozumieć muzykę, to odnaleźć w niej cząstkę siebie”

Grażyna Pstrokońska-Nawratil

Spis treści

| | |
|--|----|
| Uwagi wstępne – koncepcja programu. | 4 |
| Cel przedmiotu | 7 |
| Główne działy i ogólny rozkład materiału | 8 |
| Szczegółowy rozkład zagadnień tematycznych w klasie I | 9 |
| Szczegółowy rozkład zagadnień tematycznych w klasie II | 10 |
| Działania uczniów i szczegółowy rozkład materiału w klasie I | 11 |
| Działania uczniów i szczegółowy rozkład materiału w klasie II | 13 |
| Osiągnięcia uczniów po cyklu kształcenia przedmiotu literatura muzyczna zgodne z podstawą programową: | 16 |
| Opis warunków niezbędnych do realizacji programu | 17 |
| Komentarz metodyczny do realizacji programu | 18 |
| Ewaluacja programu nauczania nastąpiła w oparciu o doświadczenia w pracy z programem w ostatnich czterech latach. Autorka zwróciła uwagę przede wszystkim na słabe punkty programu w pierwszym roku nauki. | 18 |
| Zbyt duży nacisk na aspekt historyczny w rozkładzie szczegółowych treści nauczania i później w realizacji programu! | 18 |
| Tak powstał nowy układ programu: | 18 |
| Taki układ treści programu przenosi punkt ciężkości z aspektu historycznego na dzieło muzyczne, oczywiście dalej w kontekście historycznym. | 18 |
| Nadal jest to niezmiernie trudny program, ze względu na obszerność zapisu podstawy programowej. Nauczyciel zatem powinien intensywnie przygotować się do zajęć, z całą pewnością pomocne będą różnorodne zestawienia, tabele, puzzle itp. | 18 |
| Przykładowe pomoce dydaktyczne wykorzystywane podczas zajęć związanych terminologią muzyczną to mapy myśli, karty pracy, np.: | 19 |
| Dobór reprezentatywnej literatury muzycznej | 25 |
| Kanon literatury muzycznej | 26 |
| Formy sprawdzania osiągnięć ucznia i przedmiotowy system oceniania | 29 |
| Zestaw podstawowych środków dydaktycznych. | 32 |
| Zaproszenie | 33 |

Program jest zgodny z podstawą programową zawartą w Rozporządzeniu Ministra Kultury i Dziedzictwa Narodowego z dnia 14 sierpnia 2019 r. w sprawie podstaw programowych kształcenia w zawodach szkolnictwa artystycznego

**Jest to ewaluacja programu z roku 2017
– zmiany w treści zostały zaznaczone kolorem zielonym**

Uwagi wstępne – koncepcja programu.

Literatura muzyczna to przedmiot realizowany w szkołach muzycznych II stopnia w wymiarze dwóch jednostek lekcyjnym w ramowym planie nauczania sześcioletniego cyklu nauczania. Ramowy plan nie uwzględnia literatury muzycznej w specjalnościach cyklu 4-letniego. Przykładowy szkolny plan nauczania SM II st. cykl 6-letni w zakresie przedmiotów ogólnomuzycznych:

| przedmiot | Klasa / godziny lekcyjne tygodniowo | | | | | |
|---------------------|-------------------------------------|----|-----|----|---|----|
| | I | II | III | IV | V | VI |
| Kształcenie słuchu | 2 | 2 | 2 | 2 | 2 | 2 |
| Zasady muzyki | 1 | 1 | | | | |
| Literatura muzyczna | 1 | 1 | | | | |
| Harmonia | | | 2 | 2 | 2 | |
| Historia muzyki | | | 2 | 2 | 2 | 2 |
| Formy muzyczne | | | | | 2 | 2 |

Są dwie możliwości realizacji przedmiotu, po jednej godzinie w tygodniu nauki w klasie I i II (jak na przedstawionym przykładzie szkolnego planu) lub po dwie godziny np. w klasie II. Są wśród nauczycieli zwolennicy realizacji przedmiotu w wymiarze dwóch godzin, które w tygodniowym planie umieszczone są obok siebie, jednak przypadku braku lekcji spowodowanej obiektywną przyczyną od razu tracimy dwie jednostki lekcyjne, co może okazać się znaczące dla realizacji podstawy.

Literatura muzyczna jest kontynuacją przedmiotu audycje muzyczne ze szkół I stopnia. Jednocześnie jest wprowadzeniem do przedmiotów: historia muzyki i formy muzyczne

Nauczyciel przedmiotu literatura muzyczna zakłada, że uczeń który rozpoczyna edukację w szkole muzycznej II stopnia, posiada podstawową wiedzę zdobytą na lekcjach audycji muzycznych w szkole I stopnia dotyczącą dzieła

muzycznego. Wiedzę ma popartą znajomością literatury muzycznej. Jednak w praktyce nauczyciel może się także spotkać z grupą uczniów bez przygotowania muzycznego. W takim przypadku jego zadaniem będzie wyposażenie uczniów w podstawową wiedzę i rozwinięcie ich umiejętności w takim samym stopniu jak u pozostałych uczniów po cztero- lub sześcioletnim cyklu nauczania w szkole muzycznej I stopnia. **Nauczyciel powinien modyfikować program biorąc pod uwagę indywidualne możliwości uczniów.**

Konsekwencją aktualnej podstawy programowej jest nowy układ treści nauczania w prezentowanym programie. Obszerność zapisów podstawy programowej wymusza przekaz ogólnych informacji. **Nadal główny nacisk należy położyć na dzieło muzyczne – dzieła muzyczne, czyli literaturę muzyczną, które mają stanowić punkt wyjścia do różnorodnej analizy kontekście historycznym.**

Kolejna wersja programu nawiązuje do doświadczeń w prowadzeniu przez autorkę najpierw przedmiotu nauka o muzyce, później literatura muzyczna i historia muzyki, ale przede wszystkim jest konsekwencją przemysłań dwóch ostatnich lat.

Zaproponowana kolejność działów w klasie I daje możliwość nauczycielowi korzystania z pewnej, określonej puli utworów, których analiza będzie rozszerzana w miarę poznawania przez uczniów nowych pojęć. **Każdy nauczyciel powinien wybierać utwory reprezentatywne dla kolejnych epok historycznych,** które są jednocześnie przykładami twórczości wybitnych kompozytorów, tak aby uczeń podnosił umiejętność różnicowania stylistycznego utworów muzycznych¹. Należy zachęcać uczniów (w miarę możliwości) do prezentowania utworów granych na lekcjach przedmiotu głównego i fortepianu obowiązkowego. Ich dobór powinien być zgodny z tematyką lekcji. Rozbudowane pod względem formy przykłady muzyczne nauczyciel czasami jest zmuszony prezentować fragmentarycznie. Istotne jest, aby uczeń zapoznał się z najbardziej charakterystycznymi częściami utworu.

Rozkład materiału przewiduje lekcje o charakterze podawczym, jednak należy ograniczyć ich liczbę do minimum, a korzystać z różnorodnych materiałów

¹ Propozycja kanonu literatury muzycznej

dydaktycznych, opracowań, analiz źródeł, kart pracy. Przygotowane przez nauczyciela materiały usprawnią przebieg lekcji. Będą też znakomitym repetytorium dla ucznia.

Podczas całego cyklu dysponujemy ok. 72 jednostkami lekcyjnymi. Zaproponowany układ lekcji wykorzystuje 64 jednostki lekcyjne w ciągu dwóch lat. **Średnio 182 dni nauki, co daje 36,40 tygodnia, maksymalnie można więc zrealizować rocznie ok. 35 - 36 lekcji.** Nie jest to komfortowa sytuacja, jednak przy odpowiednim zaplanowaniu lekcji, realizacja podstawy programowej jest możliwa, oczywiście ograniczając wiadomości i umiejętności do podstawowych, bo takie jest założenie przedmiotu.

Czteroletnia realizacja programu dała podstawę do przeprowadzenia zmian, których cel to większa efektywność pracy z programem podczas zajęć przedmiotu literatura muzyczna.

Nastąpiła zmiana w układzie treści nauczania oraz proporcji przeznaczonych godzin na poszczególne tematy. Zagadnienia związane z technikami kompozytorskimi zostały „przerzucone” do klasy II – omówienie ich nastąpi w kontekście głównych form muzycznych. Zagadnienia związane z ugrupowaniami, kierunkami w muzyce są także wprowadzone w klasie drugiej jako podsumowanie charakterystycznych zjawisk związanych z chronologią muzyce.

Konstrukcja programu opiera się na nadbudowywaniu wiedzy, co oznacza jednoczesne powracanie do wcześniejszych elementów i ich utrwalanie.

W tym przypadku istotne znaczenie ma zakres wiedzy i problemów „dokładanych” w trakcie kolejnych lekcji. Zadaniem nauczyciela jest takie rozłożenie materiału, aby zaplanować realizację pełnej podstawy programowej.

Przyjęty układ materiału powinien być traktowany hierarchicznie – przechodzimy od zagadnień ogólnych do bardziej szczegółowych, jednocześnie na każdym etapie powinno następować nawiązanie do poprzednich działów tematycznych. Tylko wtedy możemy uzyskać założone wcześniej cele nauczania.

Podany czas realizacji programu nie uwzględnia sprawdzianów wiadomości, których istotą powinno być sprawdzenie praktycznego wykorzystania nabytej wiedzy przez uczniów. Ocena umiejętności uczniów powinna być przede wszystkim

dokonywana na bieżąco podczas zajęć. Wskazane jest podsumowanie efektów nauczania na zakończenie cyklu kształcenia.

Cel przedmiotu

Celem przedmiotu jest wykształcenie wśród uczniów pasji aktywnego słuchania muzyki i świadomego wykonywania utworów muzycznych.

Aby wykształcić poprawne nawyki podczas słuchania i wykonywania muzyki, konieczne jest zapoznanie uczniów z wieloma pojęciami.

Świadome słuchanie i wykonywanie muzyki wiąże się:

- z umiejętnością umieszczenia dzieła w odpowiedniej epoce historycznej,
- ze zwróceniem uwagi na zastosowaną obsadę wykonawczą,
- z analizą elementarnych współczynników dzieła muzycznego,
- z umiejętnością różnicowania faktury,
- z umiejętnością określenia sposobu kształtowania formy muzycznej,
- z poznawaniem twórczości wybitnych kompozytorów,
- z kształtowaniem indywidualnego gustu muzycznego
- z opisem i interpretacją dzieła muzycznego z wykorzystaniem techniki informacyjnej

Zgodnie z podstawą programową cele ogólne to:

rozpoznawanie wybranych dzieł muzycznych oraz określania ich przynależności do stylu epoki historycznej

rozpoznawania i określanie elementów muzyki, faktury muzycznej, środków wyrazu, sposobów kształtowania dzieła muzycznego oraz charakterystycznych cech podstawowych form i gatunków muzycznych

poznanie aparatu wykonawczego właściwego dla danej epoki w dziejach muzyki

posiadanie podstawowych wiadomości o pieśniach, tańcach, instrumentach i zespołach, zwyczajach i obrzędach w polskiej kulturze ludowej oraz o stylizacjach muzyki ludowej w kompozycjach XIX i XX wieku

opisywanie, analizowanie i interpretowanie dzieł muzycznych

tworzenie wypowiedzi o muzyce, jej twórcach i rozwoju historycznym na podstawie poznanej literatury muzycznej

uczestniczenie w życiu kulturalnym, w szczególności w różnych formach życia muzycznego

Główne działy i ogólny rozkład materiału

| | Ogólny zakres tematyczny w klasie I | Ilość proponowanych godzin lekcyjnych |
|-------|--|---------------------------------------|
| I. | Podział na epoki historyczne - funkcje i rodzaje muzyki, | 4 |
| II. | Terminy, pojęcia, zjawiska związane z dziełem muzycznym w kontekście historycznego rozwoju | 20 |
| III. | Cechy i znaczenie polskiego folkloru muzycznego | 8 |
| RAZEM | | 32 |

| | Ogólny zakres tematyczny w klasie II | Ilość proponowanych godzin lekcyjnych |
|-------|---|---------------------------------------|
| IV. | Zasady kształtowania, techniki kompozytorskie, formy i gatunki muzyczne w kontekście rozwoju muzyki w kolejnych epokach | 2 |
| V. | Charakterystyka głównych technik kompozytorskich, form muzycznych i gatunków muzycznych w kontekście historycznym. Epoki historyczne, przedstawiciele ugrupowania, kierunki. | 18 |
| VI. | Opis, analiza, interpretacja dzieł muzycznych | 5 |
| VII. | Charakterystyka twórczości wybranych kompozytorów | 7 |
| RAZEM | | 32 |

Szczegółowy rozkład zagadnień tematycznych w klasie I

| Proponowany zakres tematyczny | Godz. lekcyjna |
|--|----------------|
| Cel i charakter przedmiotów, periodyzacja dziejów muzyki | 1 |
| Funkcja i rodzaje muzyki na przestrzeni dziejów | 1 |
| Instrument muzyczny, podział instrumentów | 1 |
| Charakterystyka poszczególnych grup instrumentów z uwzględnieniem typów obsady w kontekście historycznym | 8 |
| Elementy muzyki - wprowadzenie | 1 |
| Terminy i pojęcia związane z rytmiką i melodyką na przykładzie reprezentatywnych dzieł literatury muzycznej | 1 |
| Terminy i pojęcia związane z tonalnością i harmoniką na przykładzie reprezentatywnych dzieł literatury muzycznej | 1 |
| Terminy i pojęcia związane z dynamiką, agogiką i artykulacją na przykładzie reprezentatywnych dzieł literatury muzycznej | 1 |
| Kolorystyka dźwiękowa i jej zależność od rozwoju historycznego muzyki | 1 |
| Faktura – znaczenie pojęcia w muzyce, rodzaje, definicje | 1 |
| Przemiany faktury w kolejnych epokach na przykładzie reprezentatywnych dzieł literatury muzycznej | 2 |
| Różnicowanie elementów dzieła muzycznego, faktury, obsady wykonawczej w kontekście historycznym | 5 |
| Pojęcia związane w folklorem muzycznym, podział na regiony, ogólne cechy muzyki ludowej, zwyczaje i obrzędy. Narodziny polskiej etnografii muzycznej | 1 |
| Cechy polskiej pieśni ludowej | 1 |
| Instrumenty i kapele ludowe. Muzyka instrumentalna | 1 |
| Cechy polskich tańców ludowych. Tańce narodowe na przykładzie reprezentatywnych przykładów literatury muzycznej | 2 |
| Wykorzystanie folkloru w twórczości polskich kompozytorów na przestrzeni wieków | 2 |
| Elementy narodowe, folklorizm i folk w muzyce | 1 |

Szczegółowy rozkład zagadnień tematycznych w klasie II

| Proponowany zakres tematyczny | Ilość godzin |
|---|--------------|
| Forma i gatunek muzyczny a technika kompozytorska. Zasady kształtowania dzieła muzycznego | 1 |
| Techniki kompozytorskie – definiowanie. Rodzaje technik kompozytorskich w ujęciu chronologicznym | 1 |
| Ogólna charakterystyka form muzycznych w kontekście historycznym: kanon i fuga | 1 |
| Ogólna charakterystyka form muzycznych w kontekście historycznym: forma okresowa | 1 |
| Ogólna charakterystyka form muzycznych w kontekście historycznym: formy wariacyjne | 1 |
| Ogólna charakterystyka form muzycznych w kontekście historycznym: forma sonatowa | 1 |
| Ogólna charakterystyka form muzycznych w kontekście historycznym: rondo i jego odmiany | 1 |
| Ogólna charakterystyka form muzycznych w kontekście historycznym: klasyczny cykl sonatowy | 1 |
| Charakterystyka reprezentatywnych gatunków w kontekście historycznym - pieśń | 1 |
| Charakterystyka reprezentatywnych gatunków - msza | 1 |
| Charakterystyka reprezentatywnych gatunków - suita i koncert | 1 |
| Charakterystyka reprezentatywnych gatunków - opera | 1 |
| Charakterystyka reprezentatywnych gatunków - sonata i symfonia | 1 |
| Charakterystyka reprezentatywnych gatunków - miniatura i liryka instrumentalna | 1 |
| Charakterystyka reprezentatywnych gatunków - inne gatunki wokalne i wokalnie instrumentalne | 1 |
| Epoki, ugrupowania, kierunki muzyczne w kontekście poznanych zjawisk w muzyce (obsada wykonawcza, elementy dzieła muzycznego, formy i gatunki muzyczne). | 3 |
| Opis, analiza i interpretacja dzieł | 5 |
| Charakterystyka twórczości wybranych kompozytorów: Bach | 1 |
| Charakterystyka twórczości wybranych kompozytorów: Mozart | 1 |
| Charakterystyka twórczości wybranych kompozytorów: Beethoven | 1 |
| Charakterystyka twórczości wybranych kompozytorów: Chopin | 1 |
| Charakterystyka twórczości wybranych kompozytorów: Szymanowski | 1 |
| Charakterystyka twórczości wybranych kompozytorów: Strawiński | 1 |
| Charakterystyka twórczości wybranych kompozytorów: Lutosławski | 1 |

Działania uczniów i szczegółowy rozkład materiału w klasie I

| Proponowany zakres tematyczny | Ilość godzin | Działania uczniów |
|--|--------------|--|
| Cel i charakter przedmiotów, periodyzacja dziejów muzyki | 1 | Uczeń zna cel przedmiotu, porządkuje epoki historyczne. |
| Funkcja i rodzaje muzyki na przestrzeni dziejów | 1 | Uczeń poznaje różne kryteria podziału muzyki, różnorodność jej funkcji, określa różnice między rodzajami muzyki. |
| Instrument muzyczny, podział instrumentów | 1 | Uczeń utrwała wiedzę na temat różnych sposobów powstawania dźwięku, poszerza wiedzę o instrumentach i ich klasyfikacji. |
| Charakterystyka poszczególnych grup instrumentów z uwzględnieniem typów obsady w kontekście historycznym | 8 | Uczeń kształci słuchowe rozróżnianie instrumentów z poszczególnych grup oraz podstawowych rodzajów obsady wykonawczej. Poznaje różne możliwości zapisu muzycznego zależnie od obsady wykonawczej i zmienność historyczną notacji muzycznej. |
| Elementy muzyki - wprowadzenie | 1 | Uczeń porządkuje wiadomości o elementach muzyki |
| Terminy i pojęcia związane z rytmiką i melodyką na przykładzie reprezentatywnych dzieł literatury muzycznej | 1 | Uczeń utrwała i poznaje terminy i pojęcia związane z rytmiką i melodyką. Utrwała i poszerza wiadomości o dziełach z różnych epok historycznych. |
| Terminy i pojęcia związane z tonalnością i harmoniką na przykładzie reprezentatywnych dzieł literatury muzycznej | 1 | Uczeń utrwała i poznaje terminy i pojęcia związane z tonalnością i harmoniką. Utrwała i poszerza wiadomości o dziełach z różnych epok historycznych. |
| Terminy i pojęcia związane z dynamiką, agogiką i artykulacją na przykładzie reprezentatywnych dzieł literatury muzycznej | 1 | Uczeń utrwała i poznaje terminy i pojęcia związane z dynamiką, agogiką i artykulacją. Utrwała i poszerza wiadomości o dziełach z różnych epok historycznych. |
| Kolorystyka dźwiękowa i jej zależność od rozwoju historycznego muzyki | 1 | Uczeń utrwała i poznaje terminy i pojęcia związane z rytmiką z kolorystyką dźwiękową. Utrwała i poszerza wiadomości o dziełach z różnych epok historycznych. |

| | | |
|--|----------|--|
| Faktura – znaczenie pojęcia w muzyce, rodzaje, definicje | 1 | Uczeń poznaje wieloznaczność pojęcia faktura, utrwała i poznaje terminy i pojęcia związane różnymi typami faktur. Utrwała i poszerza wiadomości o dziełach z różnych epok historycznych. |
| Przemiany elementów muzyki i faktury w kolejnych epokach na przykładzie reprezentatywnych dzieł literatury muzycznej | 2 | Uczeń rozwija umiejętność słuchania muzyki – umiejętność rozpoznawania i określania aparatu wykonawczego, elementów muzyki, środków wyrazu, faktury, przynależności do stylu epoki historycznej. |
| Różnicowanie elementów dzieła muzycznego, faktury, obsady wykonawczej w kontekście historycznym | 5 | Poznaje i rozpoznaje wybrane utwory muzyczne. |
| Pojęcia związane w folklorem muzycznym, podział na regiony, ogólne cechy muzyki ludowej, zwyczaje i obrzędy. Narodziny polskiej etnografii muzycznej | 1 | Uczeń poszerza wiedzę na temat regionów muzycznych Polski, poznaje i utrwała cechy folkloru i muzyki ludowej; zna podstawowe zwyczaje i obrzędy. Uczeń poznaje osiągnięcia polskiej etnografii, a w szczególności O. Kolberga. |
| Cechy polskiej pieśni ludowej | 1 | Uczeń zna cechy polskiej pieśni ludowej charakterystyczne dla różnych regionów. |
| Instrumenty i kapele ludowe. Muzyka instrumentalna | 1 | Uczeń zna i rozpoznaje rodzaje instrumentów ludowych oraz rodzaje kapel reprezentatywnych dla różnych regionów |
| Cechy polskich tańców ludowych. Tańce narodowe na przykładzie reprezentatywnych przykładów literatury muzycznej | 1 | Uczeń poznaje cechy polskich tańców ludowych. Uczeń zna i rozpoznaje cechy polskich tańców narodowych na przykładach z literatury XIX i XX wieku. |
| Wykorzystanie folkloru w twórczości polskich kompozytorów na przestrzeni wieków | 2 | Uczeń poznaje przykłady literatury muzycznej wykorzystującej folklor w twórczości: J. Stefaniego, F. Chopina, St. Moniuszki, H. Wieniawskiego, K. Szymanowskiego, G. Bacewicz, W. Lutosławskiego, W. Kilara. Utrwała wiedzę na temat twórczości wybitnych kompozytorów polskich. |
| Elementy narodowe, folklorizm i folk w muzyce | 1 | Uczeń poznaje przykłady z literatury muzycznej wykorzystujące elementy ludowe np. twórczości J. Brahmsa, B. Smetany, P. Czajkowskiego, M. Ravel i in. |

Działania uczniów i szczegółowy rozkład materiału w klasie II

| Proponowany zakres tematyczny | Ilość godzin | Działania uczniów |
|---|--------------|--|
| Chronologia dziejów muzyki i ogólne cechy stylistyczne literatury muzycznej - powtórzenie | 1 | Uczeń porządkuje epoki historyczne i różnicuje słuchowo utwory z różnych epok stylistycznych |
| Forma i gatunek muzyczny a technika kompozytorska. Zasady kształtowania dzieła muzycznego | 1 | Uczeń definiuje pojęcia forma i gatunek muzyczny, poznaje podstawowe formy muzyczne, przyporządkowuje poznane techniki do epok historycznych i wybitnych przedstawicieli. Uczeń poznaje podstawowe zasady kształtowania dzieła muzycznego i rozpoznaje je słuchowo |
| Techniki kompozytorskie – definiowanie. Rodzaje technik kompozytorskich w ujęciu chronologicznym | 1 | Uczeń poznaje pojęcie technika kompozytorska, wieloznaczność terminów wiążących się z tym pojęciem. Poznaje podstawowe techniki kompozytorskie w kolejnych epokach historycznych, np. organalna, cantus firmus, imitazione della natura, imitacyjna, wariacyjna w tym ostinatowa, przetworzeniowa, dodekafoniczna, aleatoryczna, minimal music i in. |
| Ogólna charakterystyka form muzycznych w kontekście historycznym: kanon i fuga | 1 | Uczeń poznaje zasadę kształtowania kanonu i rodzaje techniki imitacyjnej, definiuje i poznaje zasadę kształtowania fugi. Wyróżnia zasadę kształtowania fugi w różnych okresach historycznych. Uczeń poznaje wybrane utwory |
| Ogólna charakterystyka form muzycznych w kontekście historycznym: forma okresowa | 1 | Uczeń poznaje istotę formy okresowej i określa jej podstawowe elementy ma podstawie percepcji słuchowej i w oparciu o zapis nutowy. Uczeń poznaje wybrane utwory. |
| Ogólna charakterystyka form muzycznych w kontekście historycznym: formy wariacyjne | 1 | Uczeń definiuje formy wariacyjne i poznaje ogólne zasady kształtowania form wariacyjnych. Uczeń wymienia i definiuje różnorodne środki techniki wariacyjnej. Uczeń odróżnia środki techniki wariacyjnej w utworach z różnych okresów historycznych, poznaje wybrane utwory |
| Ogólna charakterystyka form muzycznych w kontekście historycznym: forma sonatowa | 1 | Uczeń definiuje formę sonatową, poznaje zasady kształtowania formy i jej ogólny schemat. Poznaje zastosowanie formy sonatowej w różnych okresach historycznych, poznaje wybrane utwory. |
| Ogólna charakterystyka form muzycznych w kontekście historycznym: rondo i jego odmiany | 1 | Uczeń wymienia i definiuje różne typy rond, poznaje zasadę kształtowania formy jej zastosowanie. Odróżnia zasadę kształtowania ronda w różnych okresach historycznych, poznaje wybrane utwory. |
| Ogólna charakterystyka form muzycznych w kontekście historycznym: klasyczny cykl sonatowy | 1 | Uczeń definiuje pojęcie – cykl i zasady kształtowania klasycznego cyklu sonatowego. Poznaje zastosowanie formy klasycznego cyklu sonatowego i wybrane utwory. |

| Proponowany zakres tematyczny | Ilość godzin | Działania uczniów |
|---|--------------|--|
| Charakterystyka reprezentatywnych gatunków w kontekście historycznym - pieśń | 1 | Uczeń definiuje gatunki i poznaje ich rodzaje w różnych epokach historycznych. Uczeń definiuje gatunek, wymienia typowe formy pieśni, wskazuje różnice w fakturze i obsadzie wykonawczej pieśni w różnych okresach historycznych. |
| Charakterystyka reprezentatywnych gatunków - msza | 1 | Uczeń definiuje gatunek, poznaje nazwy części stałe mszy, wskazuje okresy historyczne dla których msza jest reprezentatywnym gatunkiem, wymienia główne typy mszy ze względu na fakturę, budowę, przeznaczenie. |
| Charakterystyka reprezentatywnych gatunków - suita i koncert | 1 | Uczeń definiuje suitę barokową, poznaje zasady kształtowania suity barokowej i wymienia jej elementy oraz wskazuje przykłady suity w różnych okresach historycznych. Uczeń definiuje gatunek, poznaje cechy techniki koncertującej, rodzaje koncertu w różnych epokach |
| Charakterystyka reprezentatywnych gatunków - opera | 1 | Uczeń definiuje gatunek, poznaje podstawowe elementy formy operowej takie jak aria i recytatyw, poznaje termin libretto, wymienia reprezentatywne przykłady oper w różnych okresach historycznych. |
| Charakterystyka reprezentatywnych gatunków - sonata i symfonia | 1 | Uczeń definiuje gatunki i poznaje ich rodzaje w różnych epokach historycznych. Różnicuje budowę sonaty barokowej i klasycznej. Utrwala pojęcie cyklu sonatowego |
| Charakterystyka reprezentatywnych gatunków - miniatura i liryka instrumentalna | 1 | Uczeń poznaje rodzaje miniatur instrumentalnych i definiuje wybrane np. preludium, etiuda, nokturn, bagatela, kaprys i in. Wskazuje przykłady w różnych okresach historycznych. |
| Charakterystyka reprezentatywnych gatunków - inne gatunki wokalne i wokalnie instrumentalne | 1 | Uczeń wymienia inne reprezentatywne gatunki wokalne i wokalnie-instrumentalne, wskazuje epoki historyczne dla których są reprezentatywne np. motet, kantata, oratorium, pasja. |
| Epoki, ugrupowania, kierunki muzyczne w kontekście poznanych zjawisk w muzyce (obsada wykonawcza, elementy dzieła muzycznego, formy i gatunki muzyczne). | 3 | Uczeń różnicuje epoki historyczne w kontekście poznanych zjawisk w muzyce form i gatunków muzycznych. Poznaje reprezentatywne kierunki muzyczne i ugrupowania. |
| Opis, analiza i interpretacja dzieł | 5 | Uczeń opisuje, analizuje i interpretuje wybrane dzieła literatury muzycznej, wykorzystuje wiedzę z zakresu literatury muzycznej w sposób praktyczny do tworzenia własnych interpretacji. Kształtuje swój własny pogląd na twórczość muzyczną poznaną podczas uczestnictwa w różnych formach życia kulturalnego. Wykorzystuje technologię informacyjną i komunikacyjną do odczytania i porządkowania faktów, pojęć i terminów z zakresu literatury muzycznej. |

| Proponowany zakres tematyczny | Ilość godzin | Działania uczniów |
|--|---------------------|---|
| Charakterystyka twórczości wybranych kompozytorów: Bach | 1 | Uczeń poznaje ogólną charakterystykę sylwetki i twórczości J. B. Bacha i jego wybrane utwory. |
| Charakterystyka twórczości wybranych kompozytorów: Mozart | 1 | Uczeń poznaje ogólną charakterystykę sylwetki i twórczości W.A. Mozarta i jego wybrane utwory. |
| Charakterystyka twórczości wybranych kompozytorów: Beethoven | 1 | Uczeń poznaje ogólną charakterystykę sylwetki i twórczości L. van Beethovena i jego wybrane utwory. |
| Charakterystyka twórczości wybranych kompozytorów: Chopin | 1 | Uczeń poznaje ogólną charakterystykę sylwetki i twórczości F. Chopina i jego wybrane utwory. |
| Charakterystyka twórczości wybranych kompozytorów: Szymanowski | 1 | Uczeń poznaje ogólną charakterystykę sylwetki i twórczości K. Szymanowskiego i jego wybrane utwory. |
| Charakterystyka twórczości wybranych kompozytorów: Strawiński | 1 | Uczeń poznaje ogólną charakterystykę sylwetki i twórczości I. Strawińskiego i jego wybrane utwory . |
| Charakterystyka twórczości wybranych kompozytorów: Lutosławski | 1 | Uczeń poznaje ogólną charakterystykę sylwetki i twórczości W. Lutosławskiego i jego wybrane utwory. |

Osiągnięcia uczniów po cyklu kształcenia przedmiotu literatura muzyczna zgodne z podstawą programową:

Uczeń wykazuje się umiejętnością rozpoznawania wybranych dzieł muzycznych, określania ich przynależności do stylu epoki historycznej.

Uczeń wykazuje się umiejętnością rozpoznawania i określania elementów muzyki, faktury muzycznej, środków wyrazu, sposobów kształtowania dzieła muzycznego oraz charakterystycznych cech podstawowych form i gatunków muzycznych.

Uczeń wykazuje się znajomością aparatu wykonawczego właściwego dla danej epoki w dziejach muzyki.

Uczeń posiada podstawowe wiadomości o pieśniach, tańcach, instrumentach i zespołach, zwyczajach i obrzędach w polskiej kulturze ludowej oraz o stylizacjach muzyki ludowej w kompozycjach XIX i XX wieku.

Uczeń wykorzystuje zdobytą wiedzę do opisu, analizy i interpretacji dzieł muzycznych.

Uczeń tworzy wypowiedzi o muzyce, jej twórcach i rozwoju historycznym na podstawie poznanej literatury muzycznej.

Uczeń aktywnie uczestniczy w życiu kulturalnym, w szczególności w różnych formach życia muzycznego.

Opis warunków niezbędnych do realizacji programu

Podstawowe warunki do realizacji programu, to odpowiednio przygotowana pracownia zaopatrzona niezbędny sprzęt i środki dydaktyczne.

Niezbędna do realizacji programu jest multimedialna pracownia z dostępem do Internetu. Ponadto można wymienić kilka istotnych czynników mających wpływ na realizację programu, stworzenie więc optymalnych warunków do realizacji programu wiąże się z uwzględnieniem ich w realizacji celów:

- **Wiek uczniów w klasie** – zwłaszcza w tzw. szkołach popołudniowych (Szkoły Muzyczne II st.) mamy w klasie uczniów o zróżnicowanym wieku, czasami różnice są bardzo duże np. w jednej klasie uczą się student i uczeń szkoły podstawowej.
- **Różny stopień przygotowania uczniów** – w jednej klasie mogą pojawić się uczniowie po sześciu latach nauki w szkole muzycznej I st. i bez przygotowania muzycznego, lub z niepełnym przygotowaniem muzycznym.
- **Liczba uczniów w klasie (grupie)** – zajęcia na lekcjach literatury muzycznej odbywają się w grupach co najwyżej szesnastoosobowych, jednak zdarza się że grupa jest mniej liczna.

Nauczyciel powinien brać pod uwagę wszystkie te elementy i tak dopasować realizację programu, aby w pełni wykorzystać możliwości intelektualne uczniów. Powinien modyfikować program biorąc pod uwagę indywidualne możliwości i potrzeby uczniów. **Zakładana jest modyfikacja programu na cykl kształcenia konkretnej grupy uczniów.**

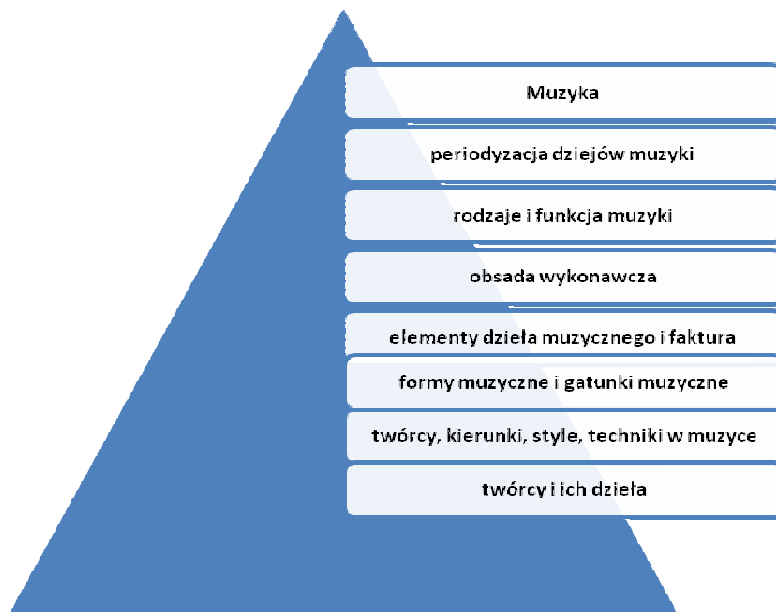
Jeśli istnieje możliwość w organizacji pracy szkoły, idealne byłoby rozszerzenie liczby godzin o jedną (z tzw. puli godzin dyrektorskich). Możliwy wówczas byłby następujący rozkład godzin w cyklu kształcenia: klasa I – jedna godzina lekcyjna tygodniowo, klasa II - dwie godziny lekcyjne tygodniowo. Taki układ spowodowałby swobodniejszą realizację materiału w klasie II i wyodrębnienie czasu na utrwalenie materiału, co w obecnym układzie ramowego planu nauczania i funkcjonującej podstawy jest trudne.

Komentarz metodyczny do realizacji programu

Ewaluacja programu nauczania nastąpiła w oparciu o doświadczenia w pracy z programem w ostatnich czterech latach. Autorka zwróciła uwagę przede wszystkim na słabe punkty programu w pierwszym roku nauki.

Zbyt duży nacisk na aspekt historyczny w rozkładzie szczegółowych treści nauczania i później w realizacji programu!

Tak powstał nowy układ programu:



Taki układ treści programu przenosi punkt ciężkości z aspektu historycznego na dzieło muzyczne, oczywiście dalej w kontekście historycznym.

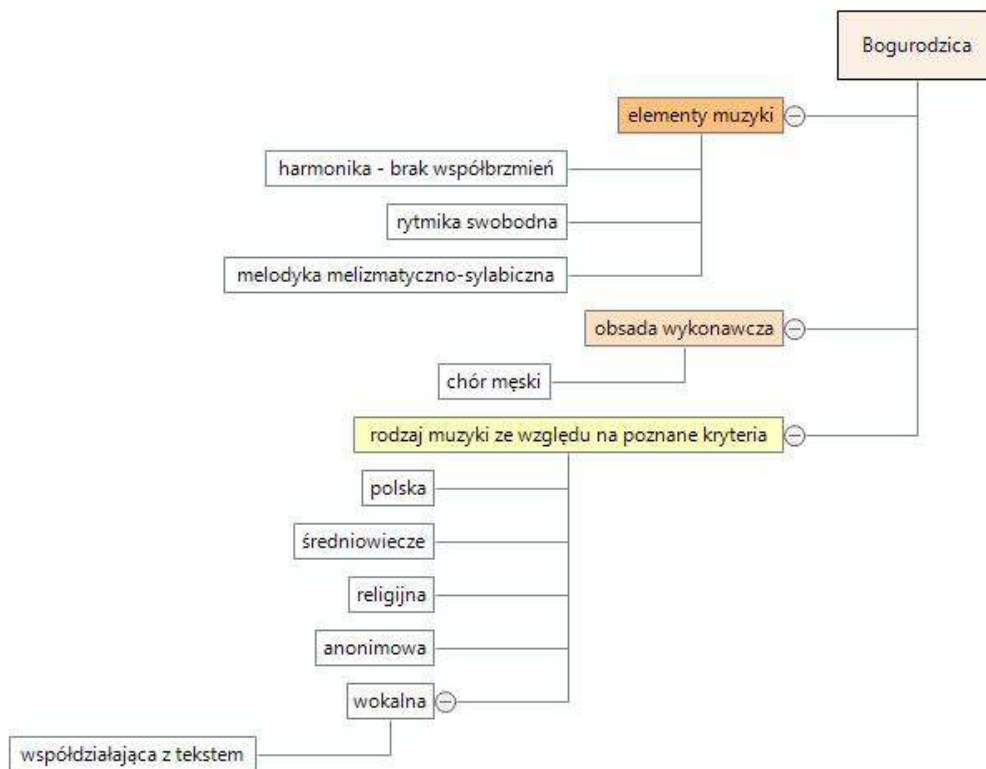
Nadal jest to niezmiernie trudny program, ze względu na obszerność zapisu podstawy programowej. Nauczyciel zatem powinien intensywnie przygotować się do zajęć, z całą pewnością pomocne będą różnorodne zestawienia, tabele, puzzle itp.

Realizacja przedmiotu literatura muzyczna daje możliwość nauczycielowi do wykorzystania swojej pomysłowości w przygotowaniu odpowiednich materiałów dydaktycznych, bez których trudna będzie realizacja podstawy programowej. Tradycyjny model lekcji np. z dyktowaną notatką może spowodować rozciągnięcie materiału przewidzianego na jedną lekcję na kolejne jednostki lekcyjne, wydaje się również dosyć konserwatywny. Nauczyciel powinien samodzielnie dokonać szczegółowej analizy podstawy programowej.

Na początek autorka proponuje kilka ogólnych wskazówek:

1. Przełam swoją niechęć do zmian.
2. Bądź kreatywny
3. Nie realizuj *Historii muzyki* na lekcji *Literatury muzycznej*.
4. Hasło na każdą lekcję: *Raczej mniej niż więcej*.
5. Opracuj pewien (powtarzalny) wzór zajęć.
6. Trzymaj się planu.

Przykładowe pomoce dydaktyczne wykorzystywane podczas zajęć związanych terminologią muzyczną to mapy myśli, karty pracy, np.:



1. przykładowa mapa myśli

| epoka | umowne daty | hasła różnicujące epoki | kompozytorzy | ugrupowania, kierunki |
|-----------------|---------------------------------------|--|--------------|-----------------------|
| Renesans | do 1597r. - powstanie pierwszej opery | <p>Polifonia wokalna a`capella (w tym n.c.n.)</p> <p>Tonalność i harmonika modalna</p> <p>Muzyka religijna msza, motet, pieśń – duże znaczenie (język łaciński) i świecka – pieśń (francuski, włoski... w Polsce polski)</p> <p>Taniec renesansowy – kontrast agogiczny, obsada zespół instrumentów dawnych, lutnia</p> | | |
| Barok | do 1750 r. - śmierć J. S. Bach | <p>Polifonia wokально-instrumentalna, instrumentalna, homofonia z BC</p> <p>kształtowanie tonalności i harmoniki dur-moll</p> <p>wzrost znaczenia świeckiej muzyki</p> <p>BC – możliwe obsady – jako znak szczególny epoki;</p> <p>typowe rodzaje obsady: zespołowa – orkiestra barokowa, triowa – kameralna, organy, klawesyn - solowa</p> <p>Rozwój gatunków instrumentalnych sonata, suite, koncert (concerto grosso), pełna krystalizacja fugi</p> | | |

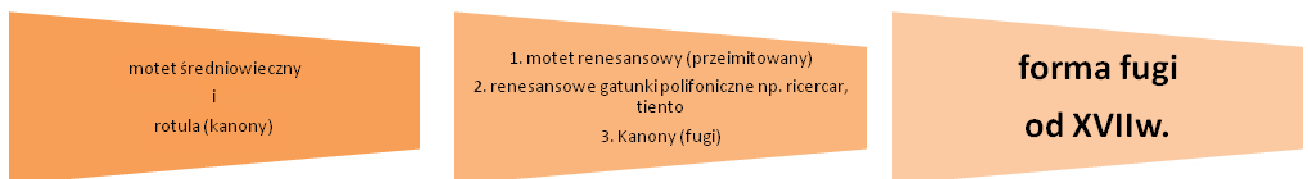
2. Przykładowa karta pracy

Cechy i znaczenie polskiego folkloru muzycznego

Ze względu na ograniczony czas nie ma możliwości pokazania pełnej wariantowości i różnorodności folkloru. Oczywiście od nauczyciela zależy dobór trafnego i w miarę możliwości reprezentatywnego repertuaru. Z całą pewnością warto skorzystać z wydawnictwa CD Polskiego Radia Muzyka Źródeł, czy programów edukacyjnych z cyklu „Muzyka odnaleziona” dostępnych na <http://ninateka.pl/filmy/muzyka,ludowa> czy znakomitej strony o instrumentach ludowych na ziemiach polskich z pięknymi zdjęciami, ciekawymi przykładami dźwiękowymi i filmami przedstawiającymi brzmienie instrumentów, czy kapeli: <http://www.ludowe.instrumenty.edu.pl/> . Pomocna w pracy byłaby prezentacja multimedialna przygotowana przez nauczyciela z krótkimi odwołaniami do konkretnych przykładów dźwiękowych, filowych, zdjęć,

w której pojawiłyby się główne zagadnienia: definicja folkloru, cechy ogólne folkloru muzycznego, cechy ogólne polskiej pieśni ludowej, tance ludowe, instrumenty i kapele, charakterystyczne przykłady folkloru z uwzględnieniem podziału regionalnego.

Zasady kształtowania, techniki, formy i gatunki muzyczne w kontekście rozwoju muzyki w kolejnych epokach Jest to dział niezwykle trudny do realizacji pod względem metodycznym. Wymaga od nauczyciela maksymalnego zaangażowania w przygotowanie odpowiednich pomocy dydaktycznych: są to schematy form, gatunków, technik; karty pracy do analizy graficznej. Możliwe jest wykorzystanie w tym celu źródeł internetowych (jest to znakomite ułatwienie pracy), a zwłaszcza przykładów graficznych analiz niektórych form. Przekaz wiedzy teoretycznej należy ograniczyć do prostych definicji, które nauczyciel powinien przygotować w formie odpowiednich materiałów dla ucznia, np. ciąg rozwojowy fugi:



3. Schemat chronologiczny

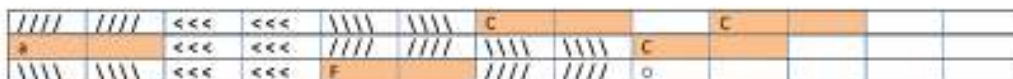
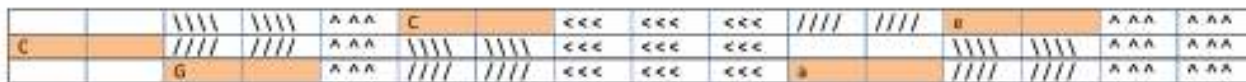
Praca ucznia na lekcji powinna koncentrować się na słuchowej i słuchowo-wzrokowej analizie odpowiednio przygotowanych przykładów muzycznych. Niezmiernie ważne jest, aby osiągnąć u uczniów podstawową umiejętność różnicowania zasad kształtowania oraz podstawowych form i gatunków muzycznych. W tym celu można użyć teoretycznego schematu z zaznaczonymi elementami formy lub zastosować taki schemat na sprawdzianie, oczywiście wcześniej ustalając z uczniami znaczenie odpowiednich znaków graficznych:

Poniżej masz przedstawiony schemat fugi.



Przyjrzyj się uważnie schematowi i odpowiedz na pytania:

- 1) Ilość głosowa jest fuga i w jakiej jest tonacji? Wskaż na schemacie dux i comes.
- 2) Ile i jakie posiada kontrapunkty?
- 3) Z ilu i jakich przeprowadzeń się składa?
- 4) Jakie posiada części nietematyczne nazwij je i wskaż je na schemacie na schemacie?
- 5) Jakie inne środki polifoniczne występują w tej fugie? Zaznacz je na schemacie i zdefiniuj.



4. Przykładowa karta sprawdzianu

Znajomość utworów z wcześniejszych lekcji ułatwi uczniowi analizę i jej zrozumienie, dlatego nauczyciel powinien zaplanować utwory przed realizacją przedmiotu także pod kątem reprezentatywności w zakresie formy muzycznej.

Dział: „Reprezentatywni twórcy, ugrupowania, kierunki, style w epoce” pod względem metodycznym i wymaga konkretnych pomocy dydaktycznych na kolejne lekcje. Szczególnie istotny jest dobór reprezentatywnych przykładów i **umiarkowanie w przekazywaniu informacji teoretycznych**. Można posłużyć się kartami z definicjami, które uczeń będzie odpowiednio porządkował. Na przykład realizacja tematu: „Reprezentatywni twórcy, ugrupowania, kierunki, style w epoce XX i XXI” rodzi pytanie: jakie kierunki, style w epoce XX i XXI uczeń powinien znać na poziomie ogólności, jednak na tyle reprezentatywne, aby orientował się w tej wielobarwności stylistycznej epoki? Uczeń rozsypane karty z definicjami i nazwami kierunków, technik przyporządkowuje do przykładów muzycznych prezentowanych przez nauczyciela.

Materiał dźwiękowy wywodzi się bezpośrednio z fizyki fal akustycznych. Cały utwór (harmonia, melodyka, forma) może być wywiedziony z widma jednego dźwięku jednego dźwięku.

Oryginalne tytuły, ulotne jak chwila potrzebna do przeżycia, wrażenia, dyskretna ilustracyjność stwarzająca nastrój.

To technika kompozytorska porządkowania materiału dźwiękowego. Opiera się na dwunastodźwiękowej serii, w której każdy dźwięk jest jednakowo ważny.

Wykorzystanie elementów muzyki ludowej, narodowej

Muzyka dotykająca najgłębiej ukrytych, pokładów duszy, ostra, drapieżna, brutalna i demoniczna albo ekstatyczna

Muzyka będąca energią i radością, emanująca siłą życiową, wyrażająca temperament, pełniąca pierwotną funkcję

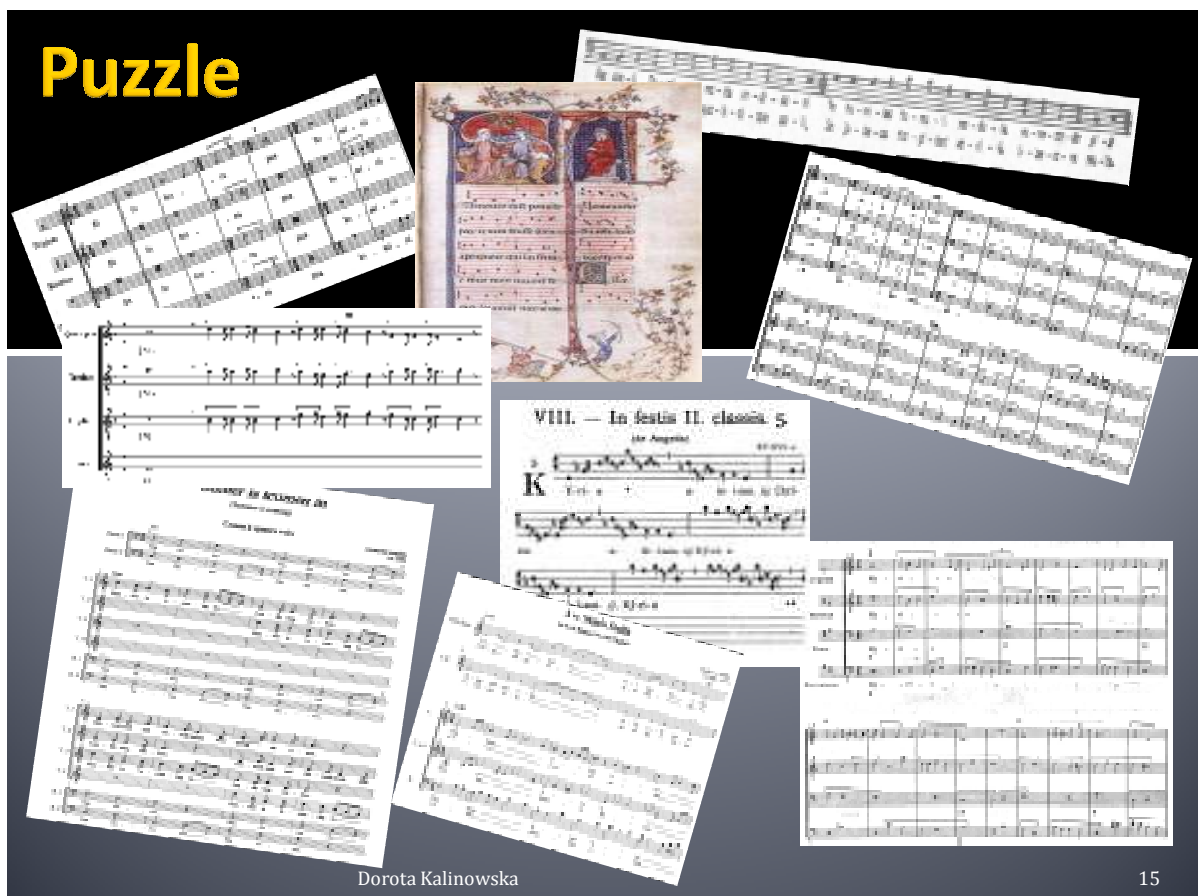
Niedomówienie, przypadek, niedookreślenie pewnych elementów

Jest synonimem związku z tradycją w nowej muzyce, niekoniecznie wyłącznie barokową i klasyczną, pojawia się w różnych postaciach mając ścisły związek z indywidualnym stylem kompozytorów.

Polega na radykalnym ograniczeniu środków muzycznych oraz metod ich przetwarzania, a w efekcie do wielokrotnych powtórzeń wariacyjnych krótkich, prostych motywów.

5. Karty z definicjami

Przy pomocy puzzli można zrealizować zagadnienia dotyczące technik kompozytorskich:



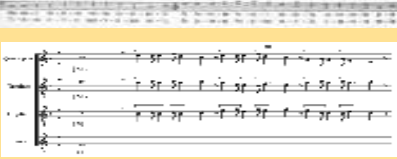



Dorota Kalinowska

15

6. Puzzle do lekcji o technikach kompozytorskich

KARTA PRACY do tematu: Cechy muzyki w epoce średniowiecza na przykładzie reprezentatywnych dzieł, twórców.

| Średniowiecze 476 – 1453 | Wnioski dotyczące obsady wykonawczej i faktury: (wypełnia uczeń po wysłuchaniu utworów, przed ułożeniem puzzli) | | | | |
|-----------------------------|--|--|--|---|--|
| definicje techniki | rysunek / przykład nutowy / notatka | przykład | kompozytor | ugrupowanie | |
| Chorał | jednogłosowy śpiew kościoła rzymskokatolickiego |  | Msza de Angelis Gaude Mater Polonia | twórczość anonimowa Wincenty z Kielczy | |
| cantus firmus | melodia (pierwotnie chorał) stanowiąca podstawę (tenor - CF) utworu wielogłosowego |  | organum paralelne Viderunt omnes | Guido z Arezzo (X/XI) Perotinus (XII/XIIIw) szkoła Notre Dame | |
| organalna = organum | pierwotny rodzaj wielogłosowości polegający na „dorobieniu” głosu (vox organalis) do głosu chorałowego vox principalis – CF (cantus firmus)) |  | | | |
| konduktowa | technika wielogłosowa nota contra notam wykorzystująca homorytmie |  | Msza Notre Dame | Guillaume Machaut (IIp. XIVw) epoka Ars Nova | |

7. Przykładowa karta pracy (fragment) z wklejonymi przykładami nutowymi (z rys. 6.)

Pomocne w tym dziale będą mapy mentalne tworzone przez uczniów w oparciu o wcześniej nabytą wiedzę. Jest to również okazja do powtórzenia wcześniejszych zadani.

Opis, analiza, interpretacja dzieł muzycznych należy założyć, że opis, interpretacja oraz umiejętność wykorzystywania wiedzy z przedmiotu literatura muzyczna w sposób praktyczny i prezentacja własnych poglądów przez ucznia, będą kształtowane również podczas wcześniej przerabianych treści nauczania. Dobrym pomysłem będzie dowołać się do wcześniej wykorzystywanych schematów np. form muzycznych z poszerzeniem o opis i interpretację. Myślę, że celowe byłoby powtórzenie w tym miejscu reprezentatywnych utworów (lub ich fragmentów).

Charakterystyka twórczości wybranych kompozytorów. W tym miejscu szczególnie istotna jest przedstawiona wcześniej wskazówka: „Nie realizuj *Historii muzyki* na lekcji *Literatury muzycznej*.” Warto wykorzystać metodę projektu, który przygotowujemy w czasie pozalekcyjnym przez uczniów i prezentowany podczas zajęć. Ciekawą mogłaby być debata na przykład na temat „Dlaczego Igor Strawiński?

Dobór reprezentatywnej literatury muzycznej

Kryteria doboru literatury muzycznej:

1. Zasada reprezentatywności dla poszczególnych działów tematycznych.
2. Zasada reprezentatywności dla kolejnych epok historycznych.
3. Zasada reprezentatywności dla twórczości wybitnych kompozytorów.
4. Zasada proporcjonalności literatury polskiej.
5. Zasada dostępności nagrań literatury muzycznej.

Zgodnie z ideą programu literatura muzyczna powinna być utrwalana i poszerzana na kolejnych zajęciach. Jednocześnie należy podkreślić, że dobór utworów powinien być przede wszystkim dostosowany do jak najlepszego odbioru przez uczniów oraz do realnych możliwości nauczyciela.

Program nie zawiera jeszcze szczegółowego spisu literatury muzycznej do poszczególnych działów, lecz przyporządkowuje utwory kanonu podstawowego do poszczególnych działów tematycznych. Podstawowy kanon literatury muzycznej to założona optymalna liczba utworów, które uczeń będzie rozpoznawał po pełnym cyklu zajęć. Jednak uporczywe pytanie pozostaje: to który utwór jest właściwszy? Ile tych utworów do „rozpoznania” stylu indywidualnego jest niezbędnych? A co np. w kontekście Strawińskiego i jego wędrówek stylistycznych? *Święto wiosny*, *Pulcinella* a może *Symfonia psalmów*, czy *Canticum sacrum* albo *Koncert hebanowy* czy wszystkie?

Oczywiście podstawa programowa nie określa takiego spisu, jednocześnie jednak jest mowa o tym, że „że uczeń wykazuje się znajomością rozpoznawania wybranych dzieł muzycznych”. W związku z powyższym nauczyciel powinien zaplanować realizację lekcji, aby uzyskać wypadkową literatury muzycznej składającą się na **podstawowy kanon literatury muzycznej**.

Podany kanon poniżej jest jedynie propozycją dla nauczyciela, który powinien sam wybrać odpowiednie utwory na konkretne lekcje.

Kanon literatury muzycznej

1. przypisywany Wincentemu z Kielczy, hymn *Gaude Mater Polonia*
2. Anonim *Bogurodzica*
3. G. de Machaut *La Messe de Nostre Dame, Kyrie i Gloria*
4. Waclaw z Szmotuła *Ego sum Pastor bonus*
5. M. Gomółka, *Melodie na psalterz polski Psalm XXIX Nieście chwałę mocarze*
6. G. P. da Palestrina *Missa Papae Marcelli, Kyrie*
7. O. di Lasso, pieśń *Echo*
8. A. Corelli *Concerto grosso op. 6 nr 8, Na Boże Narodzenie*
9. A. Vivaldi, koncerty skrzypcowe *Cztery pory roku, koncert nr 1 F-dur, Wiosna*
10. J. S. Bach, *Tocata i fuga organowa d-moll BWV 565*
11. J. S. Bach, *Passacaglia organowa c-moll BWV 582*
12. J. S. Bach, *Preludium i fuga C-dur, Das Wolthemperte Klavier zeszyt I, BWV 856*
13. J. S. Bach, *V Koncert brandenburski BWV 1050*
14. J. S. Bach *Aria z III Suity orkiestrowej D- Dur BWV 1068*
15. J. S. Bach, *Msza h-moll Kyrie BWV 232*
16. J. S. Bach, *Pasja wg św. Mateusza (początek) BWV 244*
17. G. F. Händel, oratorium *Mesjasz, chóry Alleluja, Amen*
18. J. Haydn, *Symfonia G-dur nr 94, (zw. Z niespodzianką lub Z uderzeniem w kociół) cz.II*
19. J. Haydn, *Kwartet smyczkowy D-dur op.20 nr 4 (tzw. Słoneczny)*
20. W. A. Mozart, *Sonata fortepianowa A-dur KV 331*
21. W. A. Mozart, *serenada Eine kleine Nachtmusik G-dur KV 525*
22. W. A. Mozart, *Symfonia g-moll KV 550*
23. W. A. Mozart, *Koncert fortepianowy d-moll KV 466*
24. W.A.Mozart *Uwertura do Wesela Figara KV*
25. W. A. Mozart, *Reguem d-moll KV 626*
26. L. van Beethoven, *Bagatela a-moll op. posth. 59, Dla Elizy*
27. L. van Beethoven, *Sonata fortepianowa c-moll op.13 (tzw. Patetyczna)*
28. L. van Beethoven, *V Symfonia c-moll op.67*
29. L. van Beethoven, *IX Symfonia d-moll op. 125 część IV*
30. L. van Beethoven *Egmont op.84*
31. M. K. Ogiński, *Polonez Pożegnanie ojczyzny a-moll*
32. F. Schubert, pieśń *Król olch*
33. N. Paganini, *24 Kaprysy op.1 nr 24, a-moll*
34. V. Bellini, opera *Norma, aria Normy z aktu I (Casta diva)*

35. G. Rossini, opera *Cyrulik sewilski*, aria Figara z I aktu (*La ran la lera*)
36. F. Mendelssohn, *Pieśń bez słów* op.62 nr 6
37. F. Chopin, *Nokturn* b-moll op. 9 nr 1
38. F. Chopin, *Etiuda* c-moll op. 10 nr 12
39. F. Chopin, *Koncert fortepianowy* e-moll op. 11
40. F. Chopin, *Scherzo* h-moll op. 20
41. F. Chopin, *Ballada* g-moll op. 23
42. F. Chopin, *Preludium* Des-dur op. 28
43. F. Chopin, *Mazurek* D-dur op. 33 nr 3
44. F. Chopin, *Polonez* A-dur op. 40 nr 1
45. G. Verdi, opera *Aida*, *Marsz triumfalny* z aktu II
46. H. Berlioz, *Symfonia fantastyczna* op. 14 części II, IV, V
47. R. Wagner *Wstęp do Tristana i Izoldy*
48. St. Moniuszko, opera *Straszny dwór*: chór dziewcząt z aktu I (*Spod igiełek*) aria Skołuby z aktu III(*Ten zegar stary*), aria Stefana z aktu III, *Z kurantem* (*Cisza wokół*),*Mazur* z aktu IV
49. St. Moniuszko, *pieśń Prząśniczka*
50. St. Moniuszko, opera *Halka*: aria Halki z aktu II (*Gdybym rannym słońkiem*), *dumka Jontka* z aktu IV (*Szumią jodły*), *Mazur* z aktu II, *Tańce góralskie* z aktu III
51. H. Wieniawski, *Kujawiak* a-moll
52. E. Grieg, *suita Peer Gynt I* op. 46
53. M. Musorgski/M. Ravel, cykl *Obrazki z wystawy*
54. P. Czajkowski, *suita z baletu Dziadek do orzechów* op. 71a
55. R. Strauss, *poemat symfoniczny Ucieszne psoty Dyla Sowzdrzała* op. 28
56. I. Strawiński *Święto wiosny* cz. I
57. I. Strawiński *Symfonia psalmów* cz. II
58. K. Szymanowski *Preludium* 1 op. 1
59. K. Szymanowski z cyklu *Mity* op. 30, *Źródło Aretuzy*
60. K. Szymanowski *Mazurek* nr 1 op.50
61. K. Szymanowski *IV Symfonia koncertująca* op.
62. K. Szymanowski, *balet pantomima Harnasie* op. 55, *fragment Ja za wodą*
63. W. Lutosławski, *Mała suita*, część *Fujarka*
64. W. Lutosławski *Muzyka żałobna*
65. W. Lutosławski *Trzy poematy Henri Michaux*, cz. II
66. W. Lutosławski *III Symfonia*

67. W. Kilar *Krzesany*

68. H.M. Górecki *Koncert na klawesyn i orkiestrę smyczkową*

69. K. Penderecki, *Ofiarom Hiroszimy – Tren na 52 instrumenty smyczkowe*

70. K. Penderecki *Chaconne z Requiem Polskiego*

Warto zwrócić uwagę na uniwersalność utworów w kontekście realizacji podstawy programowej, np. w odniesieniu utworu K. Pendereckiego *Chaconne z Requiem Polskiego* można byłoby o nim wspomnieć przy następujących zagadnieniach tematycznych:

| | |
|--|--|
| Krzysztof Penderecki <i>Chaconne z Requiem Polskiego</i> | Zagadnienie tematyczne |
| | Reprezentatywni twórcy, ugrupowania, kierunki, style w epoce XX i XXI |
| | Rodzaje, typy obsady wykonawczej w epoce XX i XXI wieku |
| | Terminy i pojęcia związane z tonalnością i harmoniką na przykładzie reprezentatywnych dzieł literatury muzycznej |
| | Terminy i pojęcia związane z dynamiką, agogiką i artykulacją na przykładzie reprezentatywnych dzieł literatury muzycznej |
| | Kolorystyka dźwiękowa i jej zależność od rozwoju historycznego muzyki |
| | Faktura – znaczenie pojęcia w muzyce, rodzaje, definicje |
| | Przemiany elementów muzyki i faktury w kolejnych epokach na przykładzie reprezentatywnych dzieł literatury muzycznej. |
| | Techniki kompozytorskie – definiowanie. Rodzaje technik kompozytorskich w ujęciu chronologicznym |
| | Ogólna charakterystyka form muzycznych w kontekście historycznym: formy wariacyjne |
| | Charakterystyka reprezentatywnych gatunków – msza |
| Opis, analiza i interpretacja dzieł | |

Jest oczywiste, że wybór literatury muzycznej zależy od nauczyciela. Przykład ten jednak wskazuje na możliwość wyodrębnienia podczas realizacji programu szeregu reprezentatywnych utworów, które można podczas zajęć utrwalić.

Formy sprawdzania osiągnięć ucznia i przedmiotowy system oceniania

Nauczyciel podczas zajęć powinien stosować różnorodne formy sprawdzania umiejętności ucznia, uwzględniając indywidualne potrzeby ucznia. Przykładowe formy sprawdzania osiągnięć ucznia to np.:

- ocena aktywności i trafności spostrzeżeń analitycznych podczas zajęć lekcyjnych w pracy indywidualnej i grupowej,
- ocena z zadań domowych np. opis dzieła muzycznego wg określonych kryteriów,
- prezentacja sformułowanego problemu w formie projektu np. styl muzyczny wybranego kompozytora
- sprawdzian pisemny i / lub odpowiedź ustna z wiedzy dotyczącej pojęć i terminów,
- sprawdzian umiejętności w zakresie analizy słuchowej i słuchowo-wzrokowej,

Preferowaną formą pracy na lekcjach literatury muzycznej jest tryb ćwiczeniowy, zakładający czynny udział uczniów w realizacji poszczególnych zagadnień. Metoda problemowa i ćwiczeniowa pozwala na bieżące ocenianie postępów uczniów podczas pracy na lekcji. Warto też zaznaczyć, że stopnie powinny się pojawiać, gdy grupa osiągnie już pewien stopień umiejętności z danego działu.

Zasada kumulowania i komplementarności umiejętności pozwoli na ocenienie ucznia z wcześniej poznanych zagadnień w każdym kolejnym dziale tematycznym, np. omawiając formy charakterystyczne dla baroku wracamy do wcześniej poznanych twórców. Uczniowie powinni mieć także możliwość przygotowywania ustnych i pisemnych opisów literatury muzycznej w domu, wspólnie lub indywidualnie sprawdzanych podczas zajęć. Każdy duży dział tematyczny powinien zakończyć się sprawdzianem umiejętności ucznia.

Przedstawiony poniżej przedmiotowy system oceniania powinien być zweryfikowany przez każdego nauczyciela, jest to jedynie propozycja.

Przedmiotowy system oceniania²:

1. Wymagania konieczne – ocena dopuszczająca.

Uczeń potrafi:

- określić funkcje muzyki
- określić rodzaj zastosowanej obsady wykonawczej po wysłuchaniu utworu
- wymienić elementarne współczynniki dzieła muzycznego (elementy muzyki) i po wysłuchaniu utworu określić najbardziej charakterystyczny element.
- wymienić rodzaje faktury muzycznej.
- rozpoznać i określić rodzaj zastosowanej faktury muzycznej
- po wysłuchaniu utworu określić rodzaj zastosowanej zasady kształtowania dzieła.
- wymienić najbardziej reprezentatywne dla kolejnych epok historycznych formy i gatunki muzyczne.
- rozpoznać i określić podstawowe gatunki i formy muzyki wokalne, instrumentalnej i wokально-instrumentalnej
- wymienić i rozpoznać polskie tańce narodowe
- wymienić polskie instrumenty ludowe
- wykorzystać technikę informacyjną w celu wyszukiwania informacji na temat zadanego problemu
- **Uczeń zna i rozróżnia** instrumenty muzyczne
- **Uczeń zna** kolejne epoki historyczne w rozwoju muzyki i potrafi do każdej przyporządkować reprezentatywnego kompozytora i jego dzieło.
- **Uczeń określa** ogólne charakterystyczne cechy stylu historycznego, wymienia charakterystyczne ugrupowania i techniki
- **Uczeń wymienia i zna** zwyczaje i obrzędy dla polskiej kultury ludowej
- **Uczeń zna** podstawowe cechy polskiej pieśni ludowej.
- **Uczeń posiada** podstawowe wiadomości o instrumentach ludowych.
- **Uczeń zna** reprezentatywnych polskich twórców narodowego stylu muzycznego.
- **Uczeń zna** reprezentatywne przykłady stylizacji muzyki ludowej
- **Uczeń zna** przykłady utworów J. S. Bacha, W. A. Mozarta, L. van Beethovena, F. Chopina, K. Szymanowskiego, I. Strawińskiego, W. Lutosławskiego
- **Uczeń rozpoznaje**, zaproponowany przez nauczyciela kanon reprezentatywnych utworów w ustalonym przez nauczyciela wymiarze na ocenę dopuszczającą

2. Wymagania podstawowe – ocena dostateczna. Uczeń poza wymienionymi umiejętnościami na ocenę dopuszczającą posiada ponadto następujące umiejętności:

Uczeń potrafi:

- definiować źródło dźwięku rozpoznane w prezentowanym utworze.
- definiować elementarne współczynniki dzieła muzycznego (elementy muzyki) i dokonać analizy dzieła muzycznego ze względu na charakterystyczne elementy.
- definiować i określać po wysłuchaniu utworu rodzaj zastosowanej faktury dzieła muzycznego.
- definiować zasady kształtowania dzieła muzycznego i określa różnicę między gatunkiem muzycznym a formą muzyczną.
- omówić znaczenie zwyczajów i obrzędów w polskiej kulturze ludowej
- **Uczeń zna** definicje podstawowych form muzycznych.
- **Uczeń wymienia** przedstawicieli ugrupowań charakterystycznych dla poszczególnych epok historycznych.
- **Uczeń przyporządkowuje** techniki kompozytorskie do danej epoki historycznej
- **Uczeń zna** definicje podstawowych gatunków wokalnych, wokально-instrumentalnych i instrumentalnych
- **Uczeń zna** charakterystyczne cechy polskiej muzyki ludowej – wokalne i instrumentalnej

² Jest to propozycja, nauczyciel powinien samodzielnie określić przedmiotowy system oceniania

- **Uczeń zna** przykłady utworów i ogólne cechy twórczości J. S. Bacha, W. A. Mozarta, L. van Beethovena, F. Chopina, K. Szymanowskiego, I. Strawińskiego, W. Lutosławskiego
- **Uczeń rozpoznaje** zaproponowany przez nauczyciela podstawowy kanon w ustalonym przez nauczyciela wymiarze na ocenę dostateczną

3. **Wymagania rozszerzone – ocena dobra.** Uczeń poza wymienionymi umiejętnościami na ocenę dopuszczającą i dostateczną posiada ponadto następujące umiejętności:

Uczeń potrafi:

- posługiwać się prawidłowo terminologią w opisie dzieła muzycznego
- określić charakterystyczną obsadę wykonawczą dla kolejnych epok historycznych.
- samodzielnie dokonać analizy dzieła muzycznego pod kątem elementów dzieła muzycznego i faktury muzycznej.
- po wysłuchaniu utworu rozpoznać prezentowaną formę muzyczną.
- określić charakterystyczne cechy form i gatunków muzycznych w kolejnych epokach historycznych.
- **Uczeń różnicuje** słuchowo zasadę szeregowania i okresowość, technikę wariacyjną, imitacyjną, przetworzeniową, minimal music
- **Uczeń różnicuje** słuchowo style charakterystyczne dla poszczególnych epok np. bel canto - barok, brillant – romantyzm
- **Uczeń charakteryzuje** twórczość J. S. Bacha, W. A. Mozarta, L. van Beethovena, F. Chopina, K. Szymanowskiego, I. Strawińskiego, W. Lutosławskiego
- **Uczeń rozpoznaje** zaproponowany przez nauczyciela, kanon literatury muzycznej reprezentatywnych utworów w ustalonym przez nauczyciela wymiarze na ocenę dobrą

4. **Wymagania pełne – ocena bardzo dobra.** Uczeń poza wymienionymi umiejętnościami na ocenę dopuszczającą, dostateczną, dobrą posiada ponadto następująca umiejętności:

Uczeń potrafi:

- samodzielnie po wysłuchaniu utworu wyciągać wnioski na temat muzyki, jej funkcji i epoki z jakiej pochodzi
- określić samodzielnie w oparciu o reprezentatywne przykłady utworów, najbardziej charakterystyczne cechy muzyki w kolejnych epokach historycznych
- samodzielnie dokonać wielokierunkowej analizy dzieła muzycznego z uwzględnieniem techniki informacyjnej
- **Uczeń dokonuje analizy i interpretacji wybranych dzieł** J. S. Bacha, W. A. Mozarta, L. van Beethovena, F. Chopina, K. Szymanowskiego, I. Strawińskiego, W. Lutosławskiego
- **Uczeń rozpoznaje** zaproponowany przez nauczyciela, kanon literatury muzycznej reprezentatywnych utworów.
- **Wypowiedzi ucznia** są nienagane pod względem formy i treści.

5. **Wymagania wykraczające – ocena celująca.** Uczeń poza wymienionymi umiejętnościami na ocenę dopuszczającą, dostateczną, dobrą i bardzo dobrą posiada ponadto następujące umiejętności:

- **Uczeń rozpoznaje** bezbłędnie w 100% utwory zaproponowane przez nauczyciela jako rozszerzony kanon literatury muzycznej.
- **Uczeń potrafi** określić charakterystyczne cechy stylistyczne wybitnych twórców.
- **Uczeń wykracza wiedzą i umiejętnościami** poza podstawę programową
- **Uczeń jest aktywny** i osiąga sukcesy w szkolnych konkursach dotyczących twórczości kompozytorów i literatury muzycznej.
-

Zestaw podstawowych środków dydaktycznych.

1. Podręczniki pomocnicze i uzupełniające dla uczniów:
 - Danuta Wójcik *ABC form muzycznych* Musica Iagiellonica
 - Danuta Wójcik *Nauka o muzyce* Musica Iagiellonica
 - Mieczysław Drobner *Instrumentoznawstwo i akustyka* PWM
 - Bohdan Muchenberg *Literatura muzyczna* PWM
 - Bohdan Muchenberg *Pogadanki o muzyce* I i II tom PWM
 - Franciszek Wesołowski – *Zasady muzyki* PWM
 - Przewodniki: koncertowy, baletowy, operowy, muzyki kameralnej
 - Podręczne encyklopedie muzyczne np. Encyklopedia Muzyki pod red. A. Chodkowskiego PWN
 - Słowniki terminów, postaci operowych itp.
2. Komputer z oprogramowaniem do prezentacji multimedialnych
3. Rzutnik
4. Nagrania CD, MP3 dzieł literatury muzycznej.
5. Nagrania DVD i pliki filmowe wybranych dzieł literatury muzycznej.
6. Sprzęt odtwarzający CD, DVD, MP3 i inne formaty filmowe.
7. Zapis nutowy wybranych dzieł literatury muzycznej.
8. Tabele chronologiczne – zestawienie kolejnych epok stylistycznych i wybranych twórców.
9. Portrety kompozytorów i wykonawców.
10. Tablice instrumentów muzycznych.
11. Tabele służące do analizy dzieł muzycznych pod kątem elementarnych współczynników i faktury
12. Wzory schematów graficznych wybranych form muzycznych.
13. Tablice strojów ludowych i mapa regionów etnograficznych Polski.
14. Ryciny – zdjęcia ludowych instrumentów muzycznych.
15. Ryciny – zdjęcia ludowych strojów.
16. Tablice schematów rytmicznych polskich tańców narodowych.
17. Wykorzystanie informatycznych źródeł informacji, np. <http://www.muzykotekaszkolna.pl/>;
<http://ninateka.pl/>; <http://www.ludowe.instrumenty.edu.pl/>; <http://www.polmic.pl/>
18. Wykorzystanie aplikacji www.orkiestrownik.pl

19. Wykorzystanie platformy e-podręczniki.

Zaproszenie

Zapraszam do korzystania z programu chętnych nauczycieli...
... zapewniam, że po roku pracy dokonam niezbędnych zmian...



Dorota Kalinowska, wrzesień 2017

Minęło sporo czasu ... po drodze trudny okres lekcji zdalnych ...
paradoksalnie ułatwił mi realizację tematów (zmieściłam się w czasie :))),
ale oczywiście praca zdalna nie ułatwiła, nauki Uczniom,
stawia również pod znakiem zapytania stopień przyswojenia wiedzy i umiejętności ...
Uczniom i nam – nauczycielom było ciężko.
Wkraczam w nowy rok szkolny z nadzieją - może teraz ...
po zmianach w układzie treści programu ... może teraz wreszcie się uda?!
Życzę naszym Uczniom, Państwu i sobie – sukcesu na *literaturze muzycznej!!!*

Dorota Kalinowska, sierpień - wrzesień 2021r.